



# 旭川市における認知症への取組について

旭川市福祉保険部長寿社会課



旭川市シンボルキャラクター<sup>®</sup>

おまび

# 認知症施策に係る旭川市の概要

# 平成29年度 中核市 都市要覧から

高齢化率は、中核市48市中、4番目に高い。

項目	人口 (住民基本台帳登録人口)				自然動態			
		0-14歳 人口比率	15-64歳 人口比率	65歳以上 人口比率	(A)-(B)	出生者(A)	死亡者(B)	合計特殊 出生率
		人	%	%	人	人	人	
市名								
呉市	229,868	11.2	54.8	34.0	△ 1,529	1,519	3,048	1.48
下関市	268,257	11.4	54.8	33.8	△ 1,887	1,749	3,636	1.43
函館市	263,706	10.1	56.5	33.4	△ 2,120	1,539	3,659	1.22
旭川市	341,335	11.2	57.0	31.8	△ 1,774	2,299	4,073	1.32
横須賀市	409,891	11.4	58.2	30.4	△ 1,837	2,648	4,485	1.31
長崎市	430,026	11.9	58.1	30.0	△ 1,981	3,189	5,170	1.48

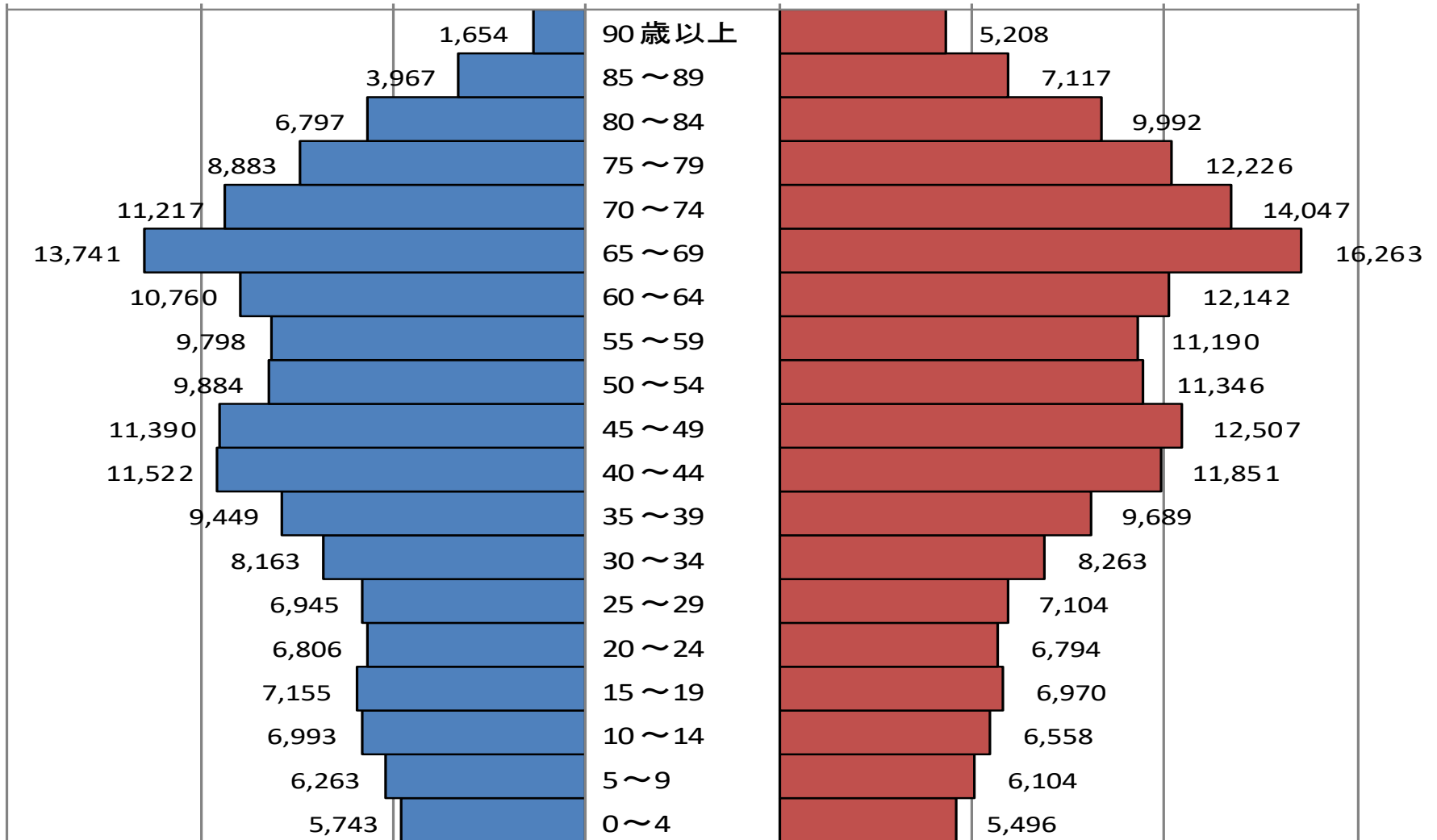
※中核市平均高齢化率:27.0%

# 旭川市の人口ピラミッド 平成30年10月1日現在

■ 男性 ■ 女性

単位：人

0 6,000 12,000 18,000



18,000

12,000

6,000

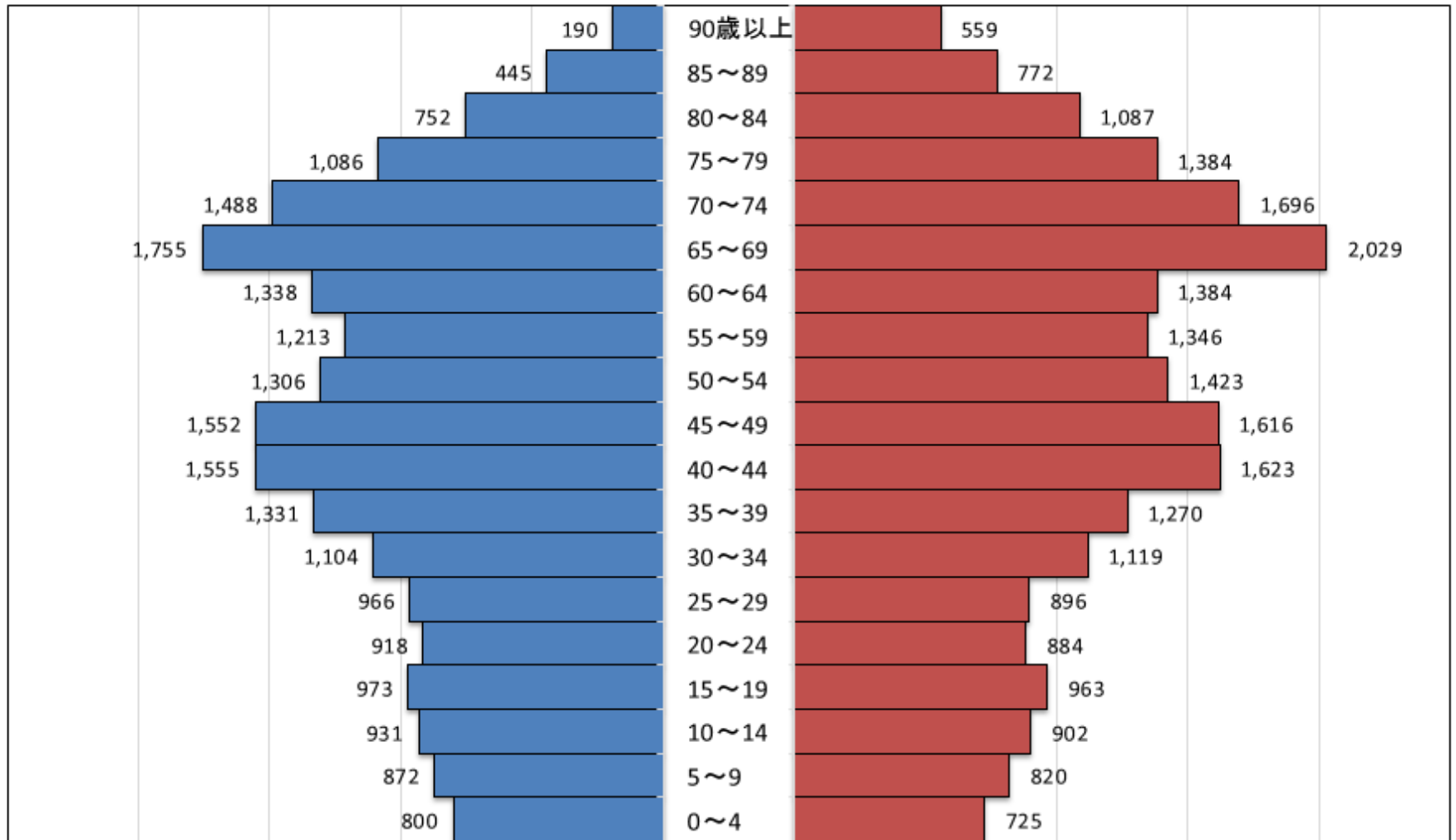
0

# 永山地区の人口ピラミッド 平成30年10月1日現在

■ 男 ■ 女

単位:人

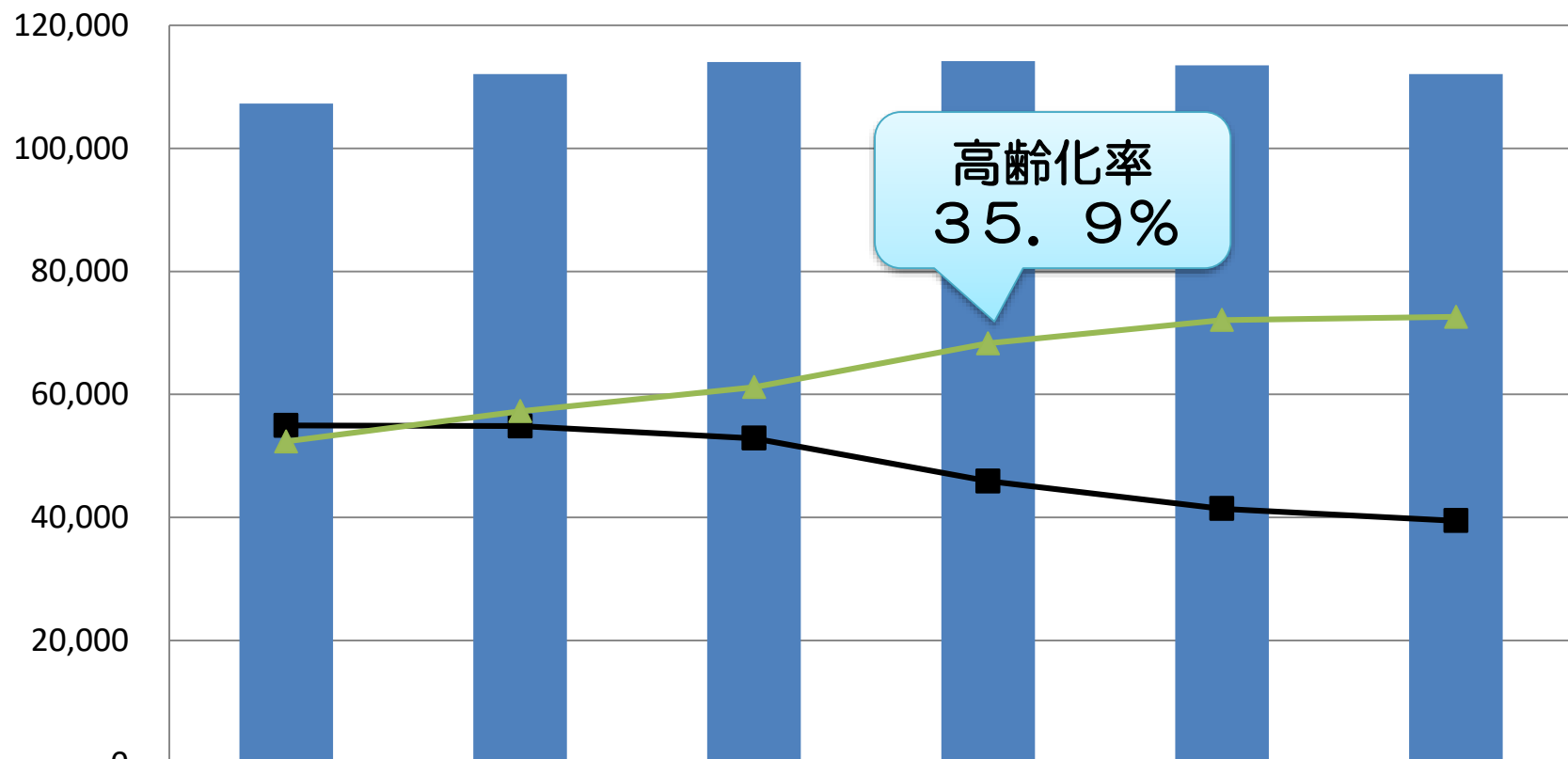
0 500 1,000 1,500 2,000 2,500



2,500 2,000 1,500 1,000 500 0

# 旭川市の現状と将来推計

## ～介護保険事業計画中間年における高齢者人口及びその推計



高齢化率  
35.9%

	平成28年度 (2016年)	平成31年度 (2019年)	平成34年度 (2022年)	平成37年度 (2025年)	平成40年度 (2028年)	平成43年度 (2031年)
■ 高齢者人口	107,293	112,094	114,022	114,180	113,488	112,061
■ 前期高齢者人口	54,945	54,836	52,858	45,882	41,407	39,448
▲ 後期高齢者人口	52,348	57,258	61,164	68,298	72,081	72,613

※推計値は、第8次旭川市総合計画策定時の値によるもの 6

旭川市  
高齢者  
保健福  
祉計画  
・介護  
保険事  
業計画

平成24年 (2012年) 平成25年 (2013年) 平成26年 (2014年) 平成27年 (2015年) 平成28年 (2016年) 平成29年 (2017年) 平成30年 (2018年) 平成31年 (2019年) 平成32年 (2020年) 平成33年 (2021年)

2015年

2025年

団塊の世代が65歳に

団塊の世代が75歳に

第5期計画

2012～2014

第6期計画

2015～2017

第7期計画

2018～2020

認知症施策は重点施策

平成21年度～ 認知症サポーター等養成事業

サポーター数: 27,299名 (H30.6.30 現在)

平成30年度～ステップアップ講座



オレンジガイドブック発行(平成28年10月改訂)

地域包括支援センターに精神保健福祉士配置

認知症地域支援推進員配置

認知症家族会, 認知症カフェの充実

認知症初期集中支援チーム  
設置(2チーム)

認知  
症  
施  
策  
の  
推  
進

地  
域  
包  
括  
ケ  
ア  
シ  
ス  
テ  
ム  
の  
構  
築

# つながり(連携)の強化・充実

あさひかわ安心つながり手帳

認知症初期集中支援チーム

医療

介護

在宅医療

在宅介護

入院

施設入所

住まい

生活支援

介護予防

老人クラブ・自治会  
ボランティア等



黄色い手帳

介護保険サービスを利用されている方へ

# あさひかわ安心つながり手帳

お持ちですか？

手帳をお持ちの方が、いつまでも住み慣れた地域で安心して暮らし続けることができるよう、医療と介護の関係者がつながりを生かした支援を行うための手帳です。

関わりのある医療機関や介護事業所等をご記入ください。

入院する際は、担当ケアマネジャーの氏名・連絡先を入院先の医療機関の職員にお伝えください。

手帳は、旭川市にお住まいの介護保険サービスを利用されている方に、ケアマネジャーからお渡しします。

旭川市福祉保険部長寿社会課 Tel 25-5273



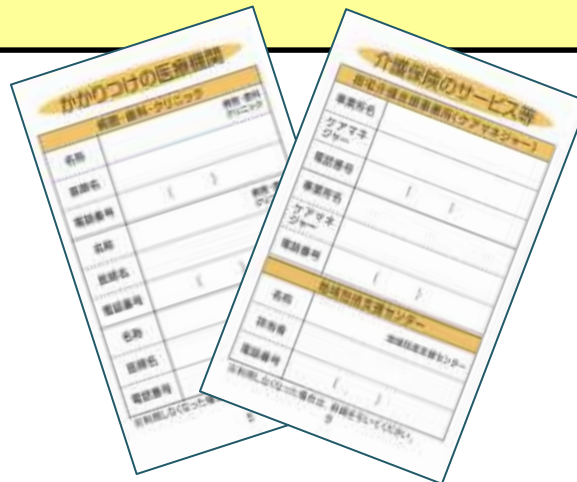
# 配付対象者

旭川市にお住まいの  
**介護保険サービスを利用されている方**に配付します。

- ① 在宅で介護保険サービスを利用されている方には、ケアマネジャー等が配付します。
- ② 施設サービス，居住系サービスを利用されている方には，施設の管理方法等を優先いただき，施設等職員の申出により配付します。

# 手帳の目的

- ① 御本人と関わりのある医療機関や介護事業所，緊急時の連絡先等に関する情報を記入することで医療・介護関係者が，連携相手を把握することを支援します。
- ② ビニールカバーのポケットに被保険者証，診察券，お薬手帳等を収納することにより，御本人の利便性の向上に加え，医療・介護関係者の被保険者証等の確認が円滑になります。



# 手帳を活用してください！

「あさひかわ安心つながり手帳」をお持ちの方は、**介護認定を受けていて、担当ケアマネジャーがいる方**です。



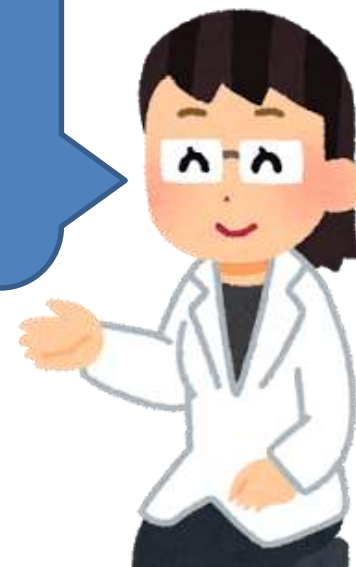
病院にかかるときや入院するときには、手帳を持って行くと便利です。



担当のケアマネジャーがわかるので、とても助かります。ケアマネジャーと連携しやすくなりました。



保険証や診察券とお薬手帳がまとめられて便利です。



# 認知症初期集中支援チームによる 支援体制の充実

# 認知症初期集中支援チームとは

複数の専門職が家族の訴え等により  
認知症が疑われる人や認知症の人及び  
その家族を訪問し、アセスメント、家族  
支援等の**初期の支援を包括的・集中的**  
**(おおむね6ヶ月)**に行い、自立生活の  
サポートを行うチーム

認知症初期集中支援チームのメンバー



医療と介護の専門職

(保健師、看護師、作業療法士、  
精神保健福祉士、社会福祉士、  
介護福祉士等)

専門医

(認知症サポート医嘱託可)

## 【対象者】

40歳以上で、在宅で生活しており、かつ  
認知症が疑われる人又は認知症の人で  
以下のいずれかの基準に該当する人

- ◆ 医療・介護サービスを受けていない人、  
または中断している人で以下のいずれかに  
該当する人
  - (ア) 認知症疾患の臨床診断を受けていない人
  - (イ) 継続的な医療サービスを受けていない人
  - (ウ) 適切な介護保険サービスに結び付いていない人
  - (エ) 診断されたが介護サービスが中断している人
- ◆ 医療・介護サービスを受けているが  
認知症の行動・心理症状が顕著なため、  
対応に苦慮している

配置場所 地域包括支援センター等

診療所、病院、認知症疾患医療センター、市町村の本庁

# 認知症初期集中支援チームの設置における 旭川市の強み

## 地域包括支援センター

- 精神保健福祉士の活動により、認知症の相談窓口として地域包括支援センターが市民に広く知られている。

## 認知症サポート医

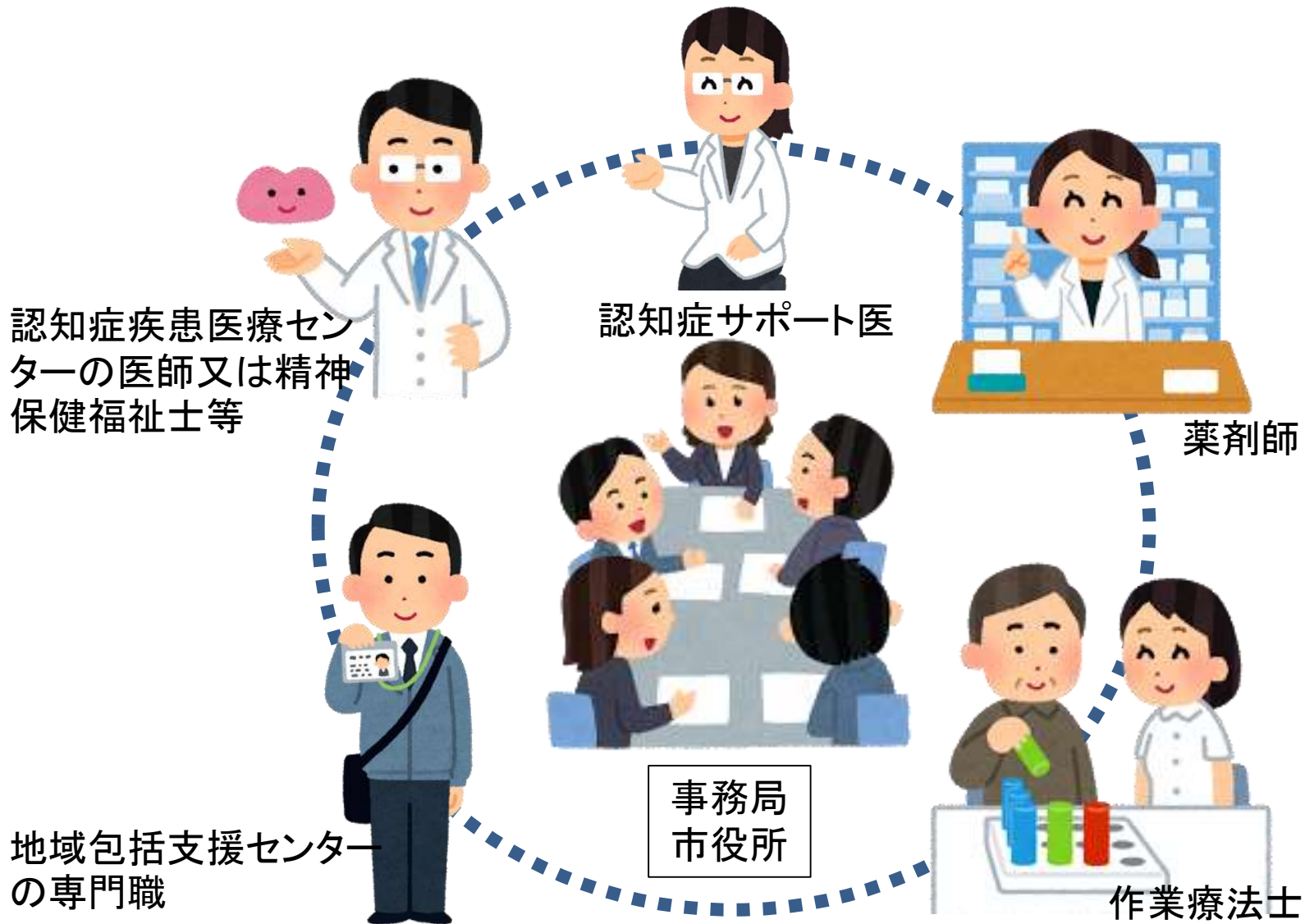
平成30年3月31日現在

- 認知症サポート医が市内に40名おり、多くの開業内科医が認知症サポート医となっている。
- 北海道内で見ると、函館市(中核市)は、14名。  
札幌市(政令市)は、27名。

## 認知症疾患医療センター

- 市内に認知症疾患医療センターが2医療機関あり、日頃から連携が図られている。

# 旭川市認知症初期集中支援チーム





# 旭川市認知症初期集中支援チームの特徴

## • 多機関・多職種による専門職チームであること

### 認知症疾患医療センター

- 専門医がいる機関として、認知症の症状に対する専門的な助言が得られる。専門医受診や入院が必要なケースの連携がスムーズ。

### 認知症サポート医

- 認知症に理解のある内科医等がチーム員となることで、内科的疾患を含めた全身状態のアセスメントができ、対象者の身体状況から優先すべき支援について助言が得られる。

### 薬剤師

- 対象者が高齢者であり、様々な薬を服用している場合があり、薬の飲み合わせや副作用による身体状況への影響や、服薬管理に係る助言を得ることができる。

### 作業療法士

- 日常生活に関する身体機能の評価や、認知機能低下による実行機能障害等への支援方法の助言、対象者の趣味活動等を通じたアプローチ方法等について助言を得ることができる。

# 旭川市認知症初期集中支援の流れ



認知症の症状への対応に  
困っている

認知症の治療を受けさせたいが、  
受診を拒否している

介護サービスを利用したいけど  
どうしたらよいかわからない

認知症の症状など  
でお困りの方

## ①地域包括支援センター

お近くの地域包括支援センターに  
ご相談ください。

## ②専門職による訪問

地域包括支援センターの専門職がご自宅を  
訪問し、困りごとや心配なことを確認します。

## ③チームによる支援

- ・専門職による対応等の助言
- ・必要に応じてチーム員の訪問や医療機関、  
介護保険サービスへのつなぎ

## ④引継ぎ

医療や介護につながった時には、  
関係機関に引継ぎをします。

※相談内容に応じて、認知症初期集中支援チームにつながります

# 平成30年度 開催実績

## ① 開催回数(4月～9月)

11回開催

## ② 検討事例数

延べ21件 (実件数:15件)

## ③ 検討事例の特徴

地域包括支援センターの通常の支援では解決が困難な事例

例) 独居又は家族が居ても、家族の支援では認知機能低下による生活上の課題(不衛生な生活環境等)に対応できない等。

【課題】 本来は在宅生活の延伸を目指すための支援であるが、困難事例が多いことから、支援計画が入院や施設入所を目指すことがある。

# チームによる支援 ～これまでの事例から

## 認知症疾患医療センター

- 認知症の治療に対する助言
- 専門医の受診が優先される場合の受診調整

## 認知症サポート医

- かかりつけ医との連携
- 緊急時の往診
- 内科的疾患への助言

状況によっては、認知症の診断治療よりも内科的疾患の治療を優先しなければならないことがある。

## 薬剤師

- 内服薬による副作用(飲み合わせ)
- 服薬に関するアドバイス(薬の形状,飲み方等)

## 作業療法士

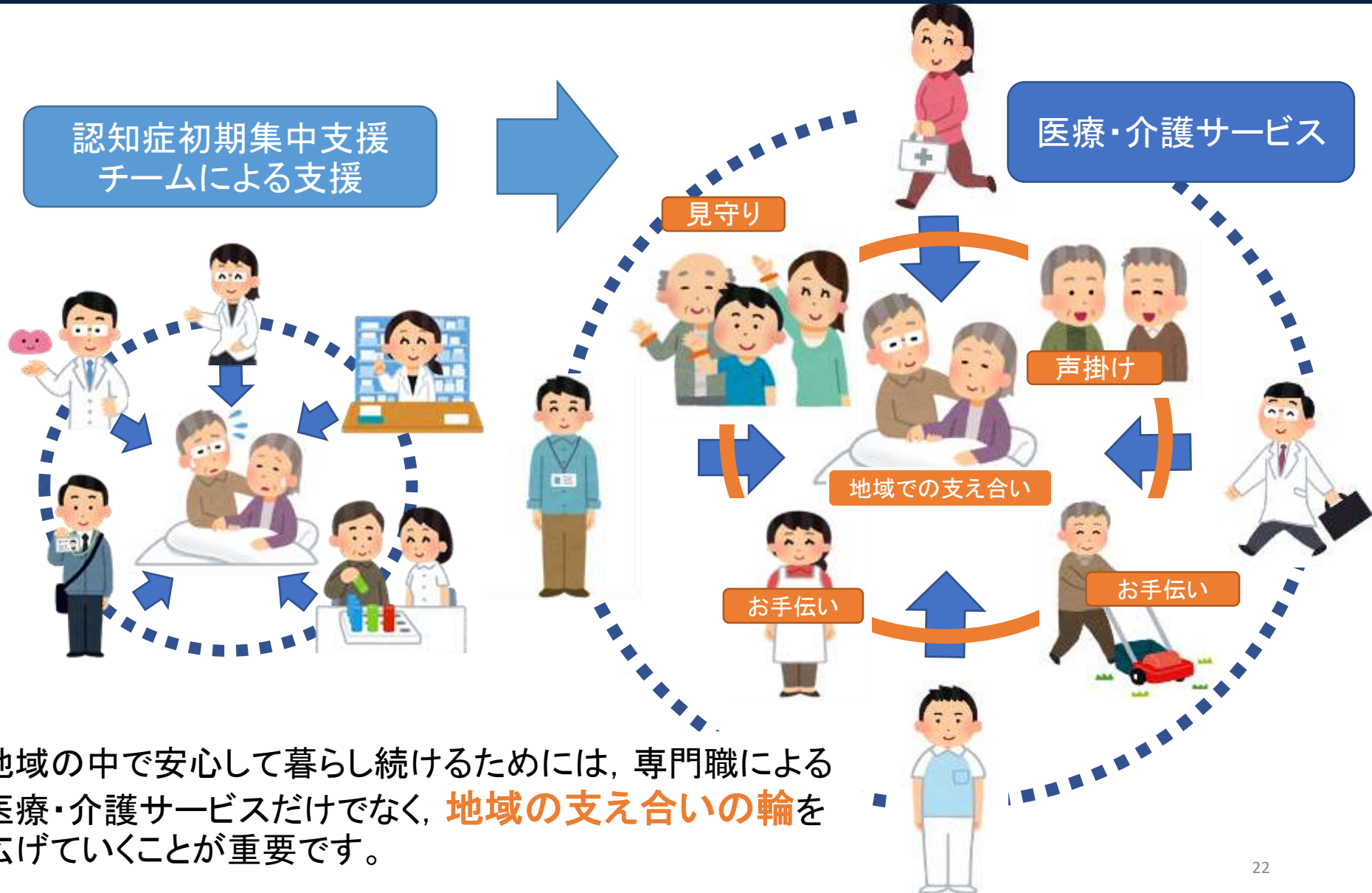
- 生活歴等に応じた対応の助言
- 生活動作等の助言
- 訪問による身体機能の確認

# まずは地域包括支援センターにご相談ください

中央 地域包括支援センター	1条通9丁目右7号 マルトクビル2階	電話23-6022
豊岡 地域包括支援センター	豊岡3条3丁目5番10号 (東部まちづくりセンター内)	電話35-2275
東旭川・千代田 地域包括支援センター	東旭川北1条6丁目2番3号 (東旭川支所内)	電話36-5577
東光 地域包括支援センター	東光5条2丁目2番6号 (東部住民センター内)	電話76-6020
新旭川・永山南 地域包括支援センター	永山2条5丁目44番地	電話40-3003
永山 地域包括支援センター	永山3条19丁目4番15号 (永山市民交流センター内)	電話40-2323
末広・東鷹栖 地域包括支援センター	東鷹栖4条3丁目636番地 (東鷹栖地域センター内)	電話76-5065
春光・春光台 地域包括支援センター	春光5条4丁目1番16号 (北部住民センター内)	電話54-1165
北星・旭星 地域包括支援センター	川端町6条10丁目2番16号	電話46-6500
神居・江丹別 地域包括支援センター	神居2条10丁目3番8号	電話76-5511
神楽・西神楽 地域包括支援センター	神楽岡6条6丁目3番3号	電話66-5351

- 開設日 月曜日～金曜日 (祝日, 年末年始を除く。)
- 開設時間 午前9時～午後6時

# 地域生活は専門職だけでは支えられない



地域の中で安心して暮らし続けるためには、専門職による医療・介護サービスだけでなく、**地域の支え合いの輪**を広げていくことが重要です。

# 高齢になっても認知症になっても笑顔で過ごせるように・・・

- 65歳以上の約4人に1人が認知症又はその予備軍と言われています。
- 高齢になっても認知症になっても，安心して笑顔で過ごせるよう，旭川市では様々な機関や専門職が連携して支援していきます。
- 市民の皆様には，困っている方がいたら，認知症初期集中支援チームがあること，地域包括支援センターに相談したら良いことを伝えていただくなど，できる範囲での支え合いに御協力いただきたいと思えます。

